



អិល ប៊ី ឥ មីក្រូហិរញ្ញវត្ថុ ឥអិលស៊ី

របាយការណ៍
ប្រចាំឆ្នាំ

២០១៤

មាតិកា

ទំព័រ:

១. សារពើភណៈគ្រប់គ្រង.....	០៤-០៥
២. អំពីយើង	
- ប្រវត្តិក្រឹះស្ថាន.....	០៦
- ចក្ខុវិស័យរបស់យើង.....	០៦
- បេសកកម្មរបស់យើង.....	០៦
- គុណតម្លៃរបស់យើង.....	០៧
៣. សមិទ្ធផលរបស់យើង.....	០៨-០៩
៤. អភិបាលកិច្ច	
- បេសកកម្ម និង វិស័យ.....	១០-១១
- ភារកិច្ច និង ក្រុមប្រឹក្សាភិបាល.....	១២
- គណៈគ្រប់គ្រង.....	១៣
៥. របាយការណ៍សវនករឯករាជ្យ	
- មតិយោបល់.....	១៥-១៦
- តារាងតុល្យការណ៍.....	១៧
- របាយការណ៍លទ្ធផល.....	១៨
- របាយការណ៍បម្រែបម្រួលមូលធន.....	១៩
- របាយការណ៍លំហូរសាច់ប្រាក់.....	២០

១. សារពី គណៈគ្រប់គ្រង



អិល ប៊ី ភី មី មី ក្រុមហ៊ុន កីអិលស៊ី បានទទួល អាជ្ញាប័ណ្ណពីធនាគារជាតិនៃកម្ពុជានៅខែសីហា ឆ្នាំ២០១៦ ជាគ្រឹះស្ថានមីក្រូហិរញ្ញវត្ថុ។ គោល បំណងចម្បងបំផុតរបស់យើងគឺចង់ផ្តល់ឱកាសឱ្យ សហគ្រិនកម្ពុជាទទួលបាននូវមូលធន គ្រប់គ្រាន់ ក្នុងការវិនិយោគជំនួយរបស់ពួកគេ តាមរយៈការ ប្រើប្រាស់ប្រាក់កម្ចីរបស់ អិល ប៊ី ភី។ យើងតែង តែខិតខំប្រឹងប្រែងផ្តល់ឱ្យ អតិថិជននូវសេវាកម្មដ៏ ល្អបំផុតជាមួយនឹងអត្រាការប្រាក់ដែលមានភាព ប្រកួតប្រជែងនិងរយៈពេលខ្លីសមរម្យ ដើម្បីបង្ក លក្ខណៈងាយស្រួលដល់អតិថិជន ក្នុងការប្រើ ប្រាស់ប្រាក់កម្ចីប្រកបដោយនិរន្តរភាព។ យើង មានប្រភពទុនរឹងមាំច្បាស់លាស់ព្រមទាំងមាន ថ្នាក់ដឹកនាំដែលមានសមត្ថភាព ជំនាញ ចំណេះ ដឹង និងបទពិសោធន៍ជាច្រើនឆ្នាំក្នុងវិស័យហិរញ្ញ វត្ថុ ដែលអាចធានានូវស្ថេរភាពនិងការរីកចម្រើន របស់ អិល ប៊ី ភី។ លើសពីនេះទៅទៀតយើងក៏ បានប្រើប្រាស់ប្រព័ន្ធគ្រប់គ្រងប្រាក់កម្ចីដែលអាច ធានាបាន នូវសុវត្ថិភាពព័ត៌មានរបស់ក្រុមហ៊ុននិង អតិថិជន។ ប្រព័ន្ធនេះក៏បានរួមចំណែកយ៉ាង សំខាន់ ក្នុងការគ្រប់គ្រងទិន្នន័យការធ្វើរបាយ ការណ៍ និងជំរុញឱ្យការផ្តល់សេវាកម្ម ទៅកាន់ អតិថិជន បានឆាប់រហ័សនិងអាចជឿទុកចិត្តបាន ថែមទៀតផង។ យើងក៏បានសហការជាមួយ ធនាគារឯកទេសរឹង(ខេមបូឌា) ក្រុមហ៊ុន ទ្រូម៉ាន់នី(ខេមបូឌា) និងក្រុមហ៊ុន រៀតពេល (ខេមបូឌា) ដែលអនុញ្ញាតឱ្យអតិថិជនរបស់ អិល ប៊ី ភី ទាំងអស់អាចធ្វើការសងត្រឡប់មកគ្រឹះស្ថាន វិញ តាមរយៈទូរស័ព្ទដៃប្រាក់ងារទាំងអស់របស់ ក្រុមហ៊ុនទាំងបីខាងលើដែលមាននៅ ទូទាំង ប្រទេស។ កត្តានេះវាបានបង្កលក្ខណៈ ងាយ ស្រួល និងកាត់បន្ថយហានិភ័យផ្សេងៗដល់អតិ- ថិជនក្នុងការសងត្រឡប់មក អិល ប៊ី ភីវិញ។ ក្នុង នាមជាថ្នាក់ដឹកនាំរបស់គ្រឹះស្ថាន អិល ប៊ី ភី មីក្រូហិរញ្ញវត្ថុ យើងខ្ញុំសូមយកឱកាសនេះថ្លែង អំណរគុណ យ៉ាងជ្រាលជ្រៅបំផុតដល់ភាគទុនិក របស់ក្រុមហ៊ុន សមាជិកក្រុមប្រឹក្សាភិបាល បុគ្គលិកគ្រប់ជាន់ថ្នាក់ដៃគូសហប្រតិបត្តិការ និង អតិថិជនទាំងអស់ ដែលបានគាំទ្រដល់គ្រឹះស្ថាន របស់យើងឱ្យមានដំណើរការល្អរហូត ដល់ពេល បច្ចុប្បន្ន។ យើងក៏សូមថ្លែងអំណរគុណជា ពិសេសដល់ធនាគារជាតិ នៃកម្ពុជា ដែលបាន ផ្តល់អាជ្ញាប័ណ្ណអោយ អិល ប៊ី ភី ជាគ្រឹះស្ថាន មីក្រូហិរញ្ញវត្ថុហើយយើងខ្ញុំសង្ឃឹមយ៉ាងម៉ត់មាំថា អិល ប៊ី ភី នឹងក្លាយជាចំណែកមួយក្នុងការជួយ សម្រាលបន្ទុករបស់រាជរដ្ឋាភិបាលក្នុង ការអភិ- វឌ្ឍនវិស័យសេដ្ឋកិច្ចនៅកម្ពុជាតាមរយៈការផ្តល់ ប្រាក់កម្ចីដល់សហគ្រិនតូច និងមធ្យមទាំងអស់។ យើងប្តេជ្ញាចិត្តថា នឹងព្យាយាមអភិវឌ្ឍផលិតផល ប្រាក់កម្ចីរបស់ខ្លួនឱ្យបានល្អដើម្បី ឆ្លើយតបទៅ នឹងតម្រូវការធនធានរបស់សហគ្រិន កម្ពុជាទាំង អស់ ប្រកបដោយតម្លាភាពនិងភាពស្មោះត្រង់ បំផុត។

លោក ឡាយ ប៊ុណ្ណារ៉ុន
នាយកគ្រប់គ្រងទូទៅ

លោក ម៉ុង សម្បត្តិ
នាយកប្រតិបត្តិ

២. អំពីយើង

ប្រវត្តិគ្រឹះស្ថាន

គ្រឹះស្ថាន អិល ប៊ី ភី មីក្រូហិរញ្ញវត្ថុ ភីអិលស៊ី គឺជាក្រុមហ៊ុនមហាជនទទួលខុសត្រូវមានកំរិត ដែលបង្កើតឡើងដោយភាគទុនិកក្នុងស្រុកពីររូបគឺ លោកឧកញ៉ា ឡាយ ប៊ុន ប៉ា និងលោកជំទាវ ឡាយ ឈុននី និងទទួលបាន អាជ្ញាប័ណ្ណពីធនាគារជាតិនៃកម្ពុជានៅថ្ងៃទី ៣១ ខែសីហា ឆ្នាំ២០១៦ ។

គ្រឹះស្ថាន អិល ប៊ី ភី មីក្រូហិរញ្ញវត្ថុ ភីអិលស៊ី គឺជាគ្រឹះស្ថានឯកជន ដែលផ្តល់សេវាហិរញ្ញវត្ថុដល់ពលរដ្ឋកម្ពុជា ជាលក្ខណៈខ្នាតតូច និងមធ្យមក្នុងអត្រាការប្រាក់ និងរយៈពេលខ្លីល្អបំផុត ដើម្បីធានាឲ្យបាននូវតម្លាភាពជូនដល់អតិថិជន ព្រមទាំងរួមចំណែកលើកស្ទួយកម្រិតជីវភាពរស់នៅរបស់ប្រជាពលរដ្ឋទូទាំងព្រះរាជាណាចក្រកម្ពុជាអោយបានកាន់តែល្អប្រសើរ។

ទស្សនៈវិស័យ

ចូលរួមចំណែកជាមួយរាជរដ្ឋាភិបាល ក្នុងការកាត់បន្ថយភាពក្រីក្ររបស់ប្រជាពលរដ្ឋ ព្រមទាំងគាំទ្រដល់សហគ្រិនកម្ពុជាដែលមានសក្តានុពលឲ្យសម្រេចបានពេញលេញនូវគោលដៅអាជីវកម្មរបស់ខ្លួនតាមរយៈការផ្តល់ប្រាក់កម្ចីប្រកបដោយ តម្លាភាព គណនេយ្យភាព គុណភាព និងនិរន្តរភាព។

បេសកកម្ម

- ផ្តល់សេវាហិរញ្ញវត្ថុដល់ប្រជាពលរដ្ឋ និងសហគ្រិនកម្ពុជាដែលមាន សក្តានុពល ក្នុងកម្រិតអត្រាការប្រាក់សមរម្យនិងសេវាកម្មរហ័សប្រកបដោយការទទួលខុសត្រូវ ។
- ផ្តល់សេវាហិរញ្ញវត្ថុប្រកបដោយប្រសិទ្ធភាព និងប្រសិទ្ធផលទាំងអតិថិជនទាំងគ្រឹះស្ថាន ។

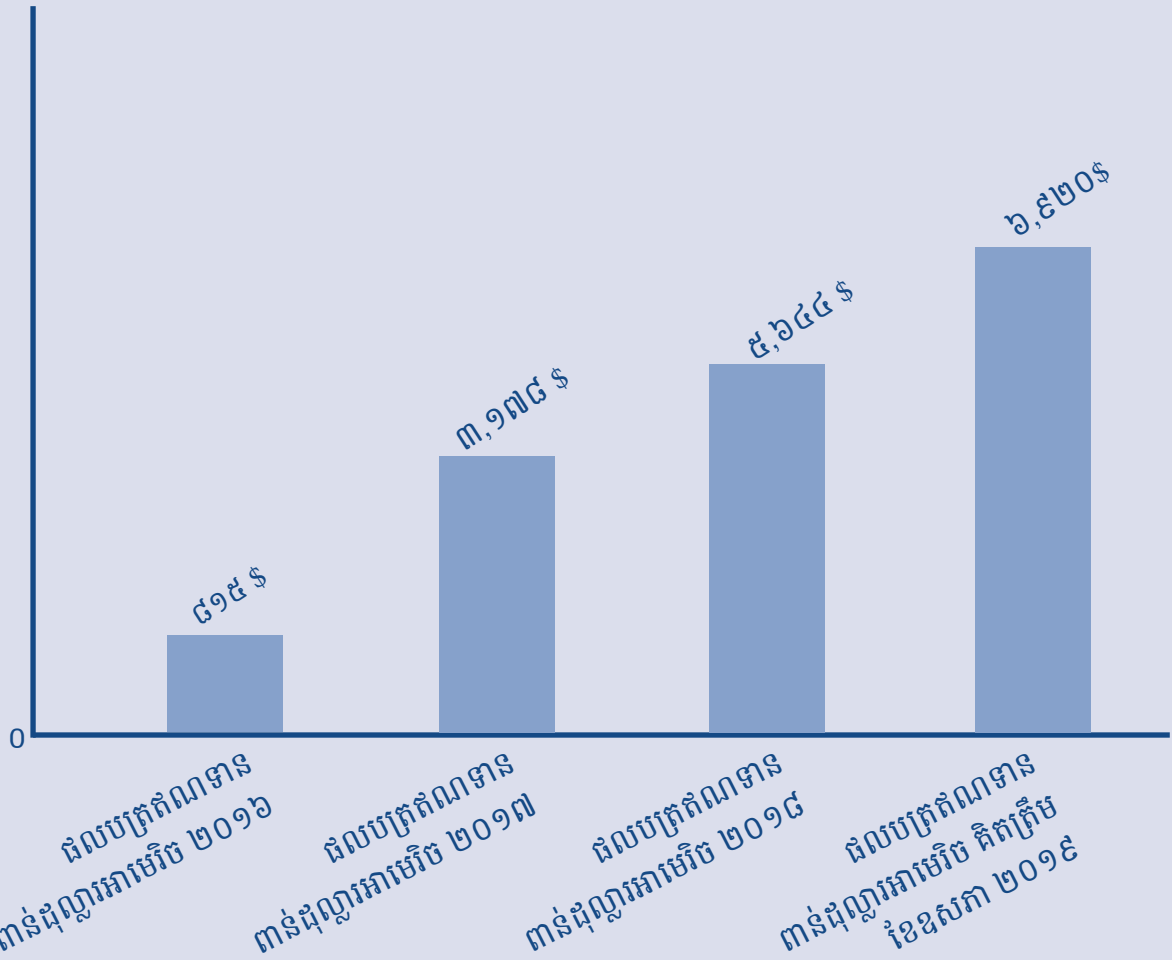


គុណតម្លៃ

- ភាពស្មោះត្រង់: យើងនឹងផ្តល់ជូនអតិថិជននូវផលិតផល និងសេវាកម្មប្រកបដោយសុចរិតភាពភាពស្មោះត្រង់ និងគុណធម៌។
- ទំនួលខុសត្រូវ: យើងនឹងផ្តល់ជូនអតិថិជននូវផលិតផល និងសេវាកម្មប្រកបដោយវិជ្ជាជីវៈ ទំនួលខុសត្រូវខ្ពស់ និងឆ្លើយតបទាន់ពេលវេលារាល់តម្រូវការរបស់អតិថិជន។

- ផ្តល់តម្លៃ: យើងចាត់ទុកអតិថិជន បុគ្គលិក និងអ្នកពាក់ព័ន្ធទាំងអស់ជាទ្រព្យសម្បត្តិព្រមទាំងផ្តល់តម្លៃនិងការគោរពចំពោះពួកគេដោយគ្មានការរើសអើង ។
- ផ្តល់អាទិភាព: យើងនឹងផ្តល់សេវាកម្មដ៏ល្អឥតខ្ចោះលើសពីអ្វីដែលអតិថិជនចង់បាន។ អតិថិជន គឺជាអាទិភាពចំបងរបស់អិល ប៊ី ភី ។

៣. សមិទ្ធផល របស់យើង

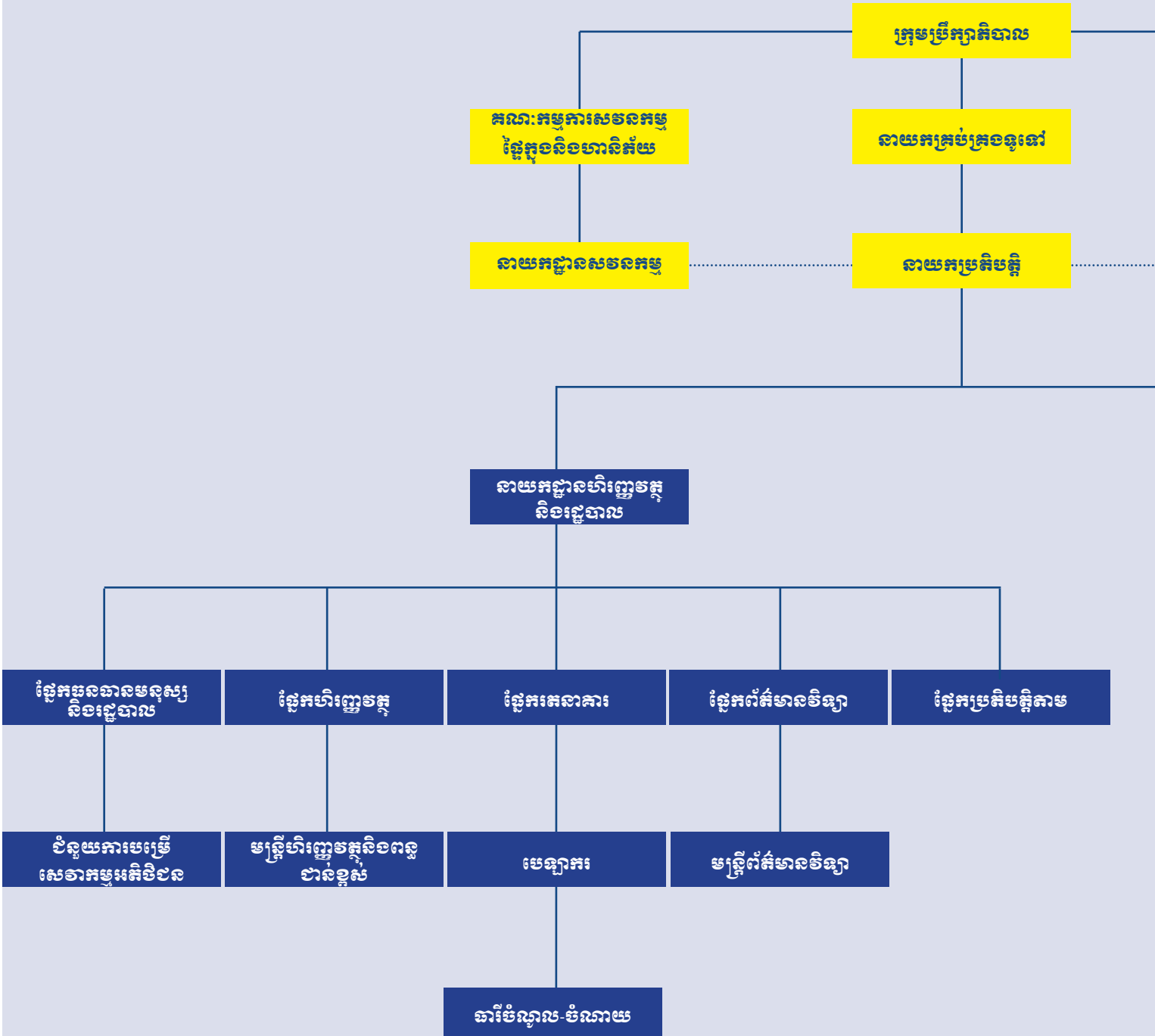


តារាង ៣១ ឧសភា ២០១៩

ឈ្មោះ	ចំនួនបុគ្គលិក	ចំនួនអតិថិជន	ភេទ	
			ស្រី	ប្រុស
សរុប	៧៤២,៣៤៩	៦២	៤៤	១៨
បុគ្គលិក	៦,៧៣៦	១១២៧	៥១១	៦១៦

៤.អភិបាលកិច្ច

របបសម្ព័ន្ធ អិល ប៊ី ភី ឆ្នាំ ២០១៨



គណៈកម្មការឥណទាន

មន្ត្រីរដ្ឋបាលឥណទាន

នាយកដ្ឋានប្រតិបត្តិការ

ជំនួយការរដ្ឋបាលឥណទាន

ផ្នែកដោះស្រាយ
កម្ចីមានបញ្ហា

ផ្នែកឥណទាន

ផ្នែកទីផ្សារ

ផ្នែកពង្រឹងគុណភាព

សាខាខេត្តកំពង់ស្ពឺ

ប្រធានមន្ត្រីឥណទាន

ប្រធានមន្ត្រីឥណទាន

ប្រធានមន្ត្រីឥណទាន
យានយន្ត

ប្រធានមន្ត្រីឥណទាន

មន្ត្រីរដ្ឋបាលឥណទាន

មន្ត្រីឥណទាន

មន្ត្រីឥណទាន

មន្ត្រីឥណទានយានយន្ត

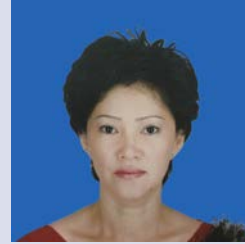
មន្ត្រីឥណទាន

ជំនួយការបម្រើ
សេវាកម្មអតិថិជន

ភាគទុនិក និងក្រុមប្រឹក្សាភិបាល



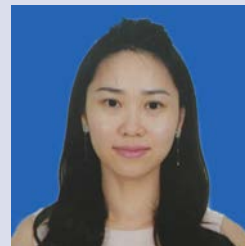
លោកឧកញ៉ា ហ្សាយ ហ៊ុន ប៉ា
ប្រធានក្រុមប្រឹក្សាភិបាល និងជាភាគទុនិក



លោកជំទាវ ហ្សាយ ឈុន នី
សមាជិកក្រុមប្រឹក្សាភិបាល និងជាភាគទុនិក



លោក ហ្សាយ ប៊ុណ្ណាវឌ្ឍន៍
សមាជិកក្រុមប្រឹក្សាភិបាល និងជានាយកគ្រប់គ្រងទូទៅ



កញ្ញា ហ្សាយ ម៉ូនីកា
សមាជិកក្រុមប្រឹក្សាភិបាល



អ្នកស្រី ហ្សាយ ឌីណា
សមាជិកក្រុមប្រឹក្សាភិបាល



លោក ហ៊ូ រស់
សមាជិកក្រុមប្រឹក្សាភិបាលឯករាជ្យ



លោក ម៉ុង សម្បត្តិ
សមាជិកក្រុមប្រឹក្សាភិបាល និងជានាយកប្រតិបត្តិ

គណៈគ្រប់គ្រង



ឡាយ ប៊ុណ្ណាវឌ្ឍន៍ នាយកគ្រប់គ្រងទូទៅ

លោក ប៊ុណ្ណាវឌ្ឍន៍ គឺជាតំណាងរបស់ប្រធានក្រុមប្រឹក្សាភិបាលនៅ អិល ប៊ី ភី។ លោកបានបញ្ចប់ការសិក្សាអនុបណ្ឌិតហិរញ្ញវត្ថុពីប្រទេស អង់គ្លេស និងមានបទពិសោធន៍ជាច្រើនឆ្នាំលើការគ្រប់គ្រងទូទៅផង ដែរ។



មូង សម្បត្តិ នាយកប្រតិបត្តិ

លោក សម្បត្តិ បានបញ្ចប់ការសិក្សាផ្នែកឯកទេសធនាគារនៅសាលា ធនាគារជាតិនៃកម្ពុជា និងមានបទពិសោធន៍ខាងវិស័យធនាគារ និង ហិរញ្ញវត្ថុជាង៣០ឆ្នាំ ដោយធ្លាប់ធ្វើការនៅតាម ធនាគារជាតិនៃកម្ពុជា ធនាគារឯកជន និងគ្រឹះស្ថានមីក្រូហិរញ្ញវត្ថុជាច្រើនហើយលោកក៏ជា អ្នកចូលរួមក្នុងការបង្កើតអិល ប៊ី ភី ផងដែរ។



យុន ដារុធ ប្រធាននាយកដ្ឋានរដ្ឋបាល និងហិរញ្ញវត្ថុ

លោក ដារុធ បានបញ្ចប់បរិញ្ញាបត្រផ្នែកគណនេយ្យ។ លោកមាន បទពិសោធន៍ជាង ១០ឆ្នាំលើផ្នែកគណនេយ្យនិងហិរញ្ញវត្ថុនៅក្នុងគ្រឹះ ស្ថានមីក្រូហិរញ្ញវត្ថុ។ លោកចាប់ផ្តើមជាមួយ អិល ប៊ី ភី នៅក្នុងឆ្នាំ ២០១៦ ។



ជិន ណុប ប្រធាននាយកដ្ឋានប្រតិបត្តិការ

លោក ណុប មានបទពិសោធន៍ជាង១០ឆ្នាំលើផ្នែកឥណទាន និងបាន ចូលរួមជាមួយ អិល ប៊ី ភី ក្នុងឆ្នាំ២០១៦។ លោកបានបញ្ចប់បរិញ្ញាបត្រ ផ្នែកគ្រប់គ្រងនិងអនុបណ្ឌិតផ្នែកគ្រប់គ្រង។



យ៉ិន សន្តិភាព ប្រធានផ្នែកឥណទាន

លោក សន្តិភាព មានបទពិសោធន៍ជាង១០ឆ្នាំលើផ្នែកឥណទាន និង បានចូលបម្រើការងារជាមួយ អិល ប៊ី ភី នៅក្នុងឆ្នាំ២០១៦។ លោក បញ្ចប់បរិញ្ញាបត្រអភិវឌ្ឍន៍សេដ្ឋកិច្ចនិងអនុបណ្ឌិត ផ្នែកជំនួញ។

៥. របាយការណ៍ សវនករឯករាជ្យ

របាយការណ៍សវនករឯករាជ្យ

ជូនភាគទុនិកគ្រឹះស្ថាន អិល ប៊ី ភី មីក្រូហិរញ្ញវត្ថុ ភីអិលស៊ី

មតិយោបល់របស់យើងខ្ញុំ

តាមមតិយោបល់របស់យើងខ្ញុំ របាយការណ៍ហិរញ្ញវត្ថុរបស់ គ្រឹះស្ថាន អិល ប៊ី ភី មីក្រូហិរញ្ញវត្ថុ ភីអិលស៊ី (ហៅកាត់ថា “ក្រុមហ៊ុន”) បង្ហាញត្រឹមត្រូវនូវគ្រប់ទិដ្ឋភាពជាសារវន្តទាំងអស់អំពីស្ថានភាពហិរញ្ញ វត្ថុរបស់ក្រុមហ៊ុន គិតត្រឹមថ្ងៃទី៣១ ខែធ្នូ ឆ្នាំ២០១៤ និងលទ្ធផល ហិរញ្ញវត្ថុព្រមទាំងលំហូរសាច់ប្រាក់សម្រាប់ដំណាច់ឆ្នាំ ដោយអនុលោម គោលការណ៍ណែនាំរបស់ ធនាគារជាតិ នៃ កម្ពុជានិងស្តង់ដារ គណនេយ្យកម្ពុជា។

របាយការណ៍ដែលយើងខ្ញុំបានធ្វើសវនកម្ម

របាយការណ៍ហិរញ្ញវត្ថុរបស់ក្រុមហ៊ុន រួមមាន៖

- តារាងតុល្យការគិតត្រឹមថ្ងៃទី៣១ ខែធ្នូ ឆ្នាំ២០១៤
- របាយការណ៍លទ្ធផលសម្រាប់ដំណាច់ឆ្នាំ
- របាយការណ៍បម្រែបម្រួលមូលធនសម្រាប់ដំណាច់ឆ្នាំ
- របាយការណ៍លំហូរ
- កំណត់សម្គាល់របាយការណ៍ហិរញ្ញវត្ថុ រាប់ទាំងសេចក្តី សង្ខេបគោលការណ៍គណនេយ្យសំខាន់ៗ។

មូលដ្ឋាននៃមតិយោបល់របស់យើងខ្ញុំ

យើងខ្ញុំបានធ្វើសវនកម្មដោយអនុលោមទៅតាមស្តង់ដារអន្តរ ជាតិ ស្តីពីសវនកម្មនៃកម្ពុជា (ហៅកាត់ថា “ស្តង់ដារសវនកម្ម”)។ ការ ទទួលខុសត្រូវរបស់យើងខ្ញុំដែលអនុលោមទៅតាមស្តង់ដារទាំងនោះ ត្រូវបានពណ៌នាបន្ថែមទៀតនៅក្នុងកថាខណ្ឌ “ការទទួលខុសត្រូវរបស់ សវនករក្នុងការធ្វើសវនកម្មលើរបាយការណ៍ហិរញ្ញវត្ថុ” នៅក្នុង របាយការណ៍ សវនកម្មរបស់យើងខ្ញុំ។

យើងខ្ញុំជឿជាក់ថាការស្តង់ដារសវនកម្មដែលយើងខ្ញុំបានទទួល មានភាពគ្រប់គ្រាន់ និងសមហេតុផល ដើម្បីធ្វើជាមូលដ្ឋានសម្រាប់ ការបញ្ចេញមតិយោបល់របស់យើងខ្ញុំ។

ឯករាជ្យ

យើងខ្ញុំមានឯករាជ្យពីក្រុមហ៊ុន ដែលអនុលោមទៅតាមក្រម សីលធម៌សម្រាប់គណនេយ្យករវិជ្ជាជីវៈ ដែលចេញផ្សាយដោយក្រុម ប្រឹក្សាស្តង់ដារក្រមសីលធម៌អន្តរជាតិ (ហៅកាត់ថា “ក្រមសីលធម៌ អន្តរជាតិ”) និងអនុលោមទៅតាមក្រមសីលធម៌របស់ វិទ្យាស្ថាន គណនេយ្យករជំនាញ និងសវនករកម្ពុជា(ហៅកាត់ថា “ក្រមសីលធម៌ វគសក”)។ យើងខ្ញុំបានបំពេញកាតព្វកិច្ចក្នុងការទទួលខុសត្រូវផ្នែក ក្រមសីលធម៌ផ្សេងៗទៀត ដែលកំណត់ដោយ “ក្រមសីលធម៌អន្តរជាតិ” និងក្រមសីលធម៌វគសក។

ព័ត៌មានផ្សេងៗ

គណៈគ្រប់គ្រងទទួលខុសត្រូវចំពោះព័ត៌មានផ្សេងៗ។ ព័ត៌ មានផ្សេងៗដែលបានទទួលនាកាលបរិច្ឆេទ នៃរបាយការណ៍សវនករ នេះ រួមមានរបាយការណ៍ក្រុមប្រឹក្សាភិបាល និងឧបសម្ព័ន្ធកំណត់ សម្គាល់ចំពោះការអនុវត្តតាមប្រកាសរបស់ធនាគារកណ្តាល ប៉ុន្តែព័ត៌ មានទាំងនេះមិនមែនជាផ្នែកនៃរបាយការណ៍ហិរញ្ញវត្ថុ និងរបាយ ការណ៍សវនកររបស់យើងខ្ញុំទេ។

មតិយោបល់របស់យើងខ្ញុំចំពោះរបាយការណ៍ហិរញ្ញវត្ថុពុំបាន គ្របដណ្តប់ទៅលើព័ត៌មានផ្សេងៗនោះទេ ហើយយើងខ្ញុំមិនធ្វើការ ធានាអះអាងចំពោះព័ត៌មានទាំងនោះទេ។

ទាក់ទងនឹងការធ្វើសវនកម្មរបស់យើងខ្ញុំទៅលើ របាយការណ៍ ហិរញ្ញវត្ថុ យើងខ្ញុំទទួលខុសត្រូវក្នុងការអានព័ត៌មានផ្សេងៗ ដែលបាន រៀបរាប់ខាងលើដើម្បីពិចារណាថាតើព័ត៌មានផ្សេងៗ ទាំងនោះមានភាព ជួយគ្នាជាសារវន្តពីរបាយការណ៍ហិរញ្ញវត្ថុឬផ្ទុយពីការយល់ ដឹងរបស់ យើងខ្ញុំផ្នែកលើលទ្ធផលនៃការធ្វើសវនកម្ម ឬមានការរាយការណ៍ពី កំហុសឆ្គងជាសារវន្តដែលបានកើតឡើងឬទេ។

ផ្អែកទៅលើការងារដែលយើងខ្ញុំបានបំពេញទៅលើព័ត៌មាន ផ្សេងៗដែលយើងខ្ញុំបានទទួល មុនកាលបរិច្ឆេទនៃរបាយការណ៍ សវនករនេះ ប្រសិនបើយើងខ្ញុំសន្និដ្ឋានថាមានកំហុសឆ្គងជាសារវន្ត ដែលកើតចេញពីព័ត៌មានផ្សេងៗទាំងនេះ យើងខ្ញុំត្រូវរាយការណ៍ពី អង្គហេតុនៃកំហុសឆ្គងទាំងនោះ។ យើងខ្ញុំមិនមានអ្វីត្រូវរាយការណ៍ ចំពោះបញ្ហានេះទេ។

ការទទួលខុសត្រូវរបស់គណៈគ្រប់គ្រង និងអ្នកដែលទទួល បន្ទុកអភិបាលកិច្ចរបាយការណ៍ហិរញ្ញវត្ថុ

គណៈគ្រប់គ្រងទទួលខុសត្រូវក្នុងការរៀបចំ និងបង្ហាញរបាយ ការណ៍ហិរញ្ញវត្ថុឲ្យបានត្រឹមត្រូវ ដោយអនុលោមទៅតាមគោលការណ៍ ណែនាំរបស់ធនាគារជាតិនៃកម្ពុជា និងស្តង់ដារគណនេយ្យកម្ពុជា និងទទួលខុសត្រូវលើប្រព័ន្ធត្រួតពិនិត្យផ្ទៃក្នុងដែលគណៈគ្រប់គ្រង កំណត់ថាមានភាពចាំបាច់ក្នុងការរៀបចំ របាយការណ៍ហិរញ្ញវត្ថុឲ្យ ចៀសផុតពីការរាយការណ៍ខុសជាសារវន្តដែលបណ្តាលមកពីការក្លែង បន្លំ ឬកំហុសឆ្គងផ្សេងៗ។

ក្នុងការរៀបចំរបាយការណ៍ហិរញ្ញវត្ថុ គណៈគ្រប់គ្រងទទួល ខុសត្រូវក្នុងការវាយតម្លៃអំពីលទ្ធភាពរបស់ក្រុមហ៊ុន ក្នុងការបន្ត និរន្តរភាពអាជីវកម្មការលាតត្រដាងព័ត៌មានដែលពាក់ព័ន្ធក៏ដូចជាបញ្ហា ផ្សេងៗដែលទាក់ទិនទៅនឹងនិរន្តរភាពអាជីវកម្ម ដោយប្រើមូលដ្ឋាន គណនេយ្យសម្រាប់និរន្តរភាពអាជីវកម្ម លើកលែងតែគណៈគ្រប់គ្រង គ្រោងនឹងបិទអាជីវកម្មរបស់ក្រុមហ៊ុន ឬបញ្ឈប់ប្រតិបត្តិការដោយមិន មានជម្រើសណាផ្សេងប្រកបដោយភាពប្រាកដប្រជាណាមួយ។

អ្នកដែលទទួលបន្ទុកលើអភិបាលកិច្ច ត្រូវមានការទទួលខុស ត្រូវក្នុងការត្រួតពិនិត្យដំណើរការនៃការរាយការណ៍ហិរញ្ញវត្ថុរបស់ក្រុម ហ៊ុន។

ការទទួលខុសត្រូវរបស់សវនករ ក្នុងការធ្វើសវនកម្មលើ របាយការណ៍ហិរញ្ញវត្ថុ

គោលបំណងរបស់យើងខ្ញុំគឺស្វែងរកអំណះអំណាងដែលសមហេតុផល ថារបាយការណ៍ហិរញ្ញវត្ថុទាំងមូលពុំមានការរាយការណ៍ខុសជាសារវន្តដែលបណ្តាលមកពីការក្លែងបន្លំឬកំហុសឆ្គងផ្សេងៗ និងចេញរបាយការណ៍សវនកម្មដែលមានមតិយោបល់របស់យើងខ្ញុំ។ ការអះអាងដែលសមហេតុផលគឺជាការអះអាងក្នុងកម្រិតខ្ពស់ ប៉ុន្តែវាមិនមែនជាការធានាថាសវនកម្មដែលបានធ្វើឡើងដោយអនុលោមទៅតាមស្តង់ដារសវនកម្ម តែងតែរកឃើញជានិច្ចនូវការរាយការណ៍ខុសជាសារវន្តដែលបានកើតឡើងនោះទេ។ ការរាយការណ៍ខុសអាចកើតឡើងពីការក្លែងបន្លំ ឬកំហុសឆ្គង ហើយវាត្រូវបានចាត់ទុកថាមានលក្ខណៈជាសារវន្ត ប្រសិនបើការរាយការណ៍ខុសនីមួយៗ ឬការរាយការណ៍ខុសសរុបអាចត្រូវបានរំពឹងថាវាជះឥទ្ធិពលលើមូលដ្ឋាន នៃការសម្រេចចិត្តផ្នែកសេដ្ឋកិច្ចរបស់អ្នកប្រើប្រាស់ របាយការណ៍ហិរញ្ញវត្ថុទាំងនេះ។

ផ្នែកមួយនៃការធ្វើសវនកម្មដែលអនុលោមទៅតាមស្តង់ដារសវនកម្ម តម្រូវឲ្យយើងខ្ញុំប្រើប្រាស់ការវិនិច្ឆ័យ និងរក្សាភាពងឿនឆ្ងល់ប្រកបដោយវិជ្ជាជីវៈ ក្នុងពេលបំពេញការងារសវនកម្មរបស់យើងខ្ញុំ ហើយយើងខ្ញុំ៖

- កំណត់ និងវាយតម្លៃហានិភ័យនៃភាពខុសជាសារវន្តនៃរបាយការណ៍ហិរញ្ញវត្ថុ ដែលអាចបណ្តាលមកពីការក្លែងបន្លំឬកំហុសឆ្គងផ្សេងៗ ដោយតាក់តែងនីតិវិធីសវនកម្ម និង ធ្វើសវនកម្មដើម្បីឆ្លើយតបទៅនឹងហានិភ័យ ទាំងនោះ និងស្វែងរកភស្តុតាងសវនកម្មគ្រប់គ្រាន់ និងសមស្របដើម្បីធ្វើជាមូលដ្ឋានសម្រាប់ការបញ្ជាក់មតិយោបល់របស់យើងខ្ញុំ។ ហានិភ័យដែលបណ្តាលមកពីការរកមិនឃើញកំហុសជាសារវន្តពីការក្លែងបន្លំវាមានទំហំធំជាងហានិភ័យដែលបណ្តាលមកពីកំហុសឆ្គងអចេតនា។ ការក្លែងបន្លំរួមមាន ការសមគំនិត ការក្លែងបន្លំឯកសារ ការលុបបំបាត់ដោយចេតនា ការបង្ហាញខុស ឬការរំលងប្រព័ន្ធត្រួតពិនិត្យផ្ទៃក្នុង។
- ស្វែងយល់អំពីប្រព័ន្ធត្រួតពិនិត្យផ្ទៃក្នុង ដែលពាក់ព័ន្ធនឹងសវនកម្ម ដើម្បីតាក់តែងនីតិវិធីសវនកម្មដែលសមស្របទៅតាមកាលៈទេសៈ ប៉ុន្តែមិនបញ្ជាក់មតិយោបល់របស់យើងខ្ញុំទៅលើប្រសិទ្ធភាពនៃប្រព័ន្ធត្រួតពិនិត្យផ្ទៃក្នុងរបស់ក្រុមហ៊ុនទេ។
- វាយតម្លៃអំពីភាពសមស្របនៃគោលការណ៍ គណនេយ្យដែលបានប្រើប្រាស់ ភាពសមហេតុផលនៃការប៉ាន់ស្មានគណនេយ្យ និងការលាតត្រដាងពាក់ព័ន្ធដែលគណៈគ្រប់គ្រងបានធ្វើឡើង។
- សន្និដ្ឋានលើភាពសមស្របនៃការប្រើប្រាស់ មូលដ្ឋានគណនេយ្យនិរន្តរភាពអាជីវកម្ម របស់គណៈគ្រប់គ្រងអាស្រ័យទៅលើភស្តុតាងសវនកម្មដែលយើងខ្ញុំទទួលបាន ថាវាមានភាពមិនច្បាស់លាស់ជាសារវន្តដែលបានកើត

ឡើងកម្រិតណាពាក់ព័ន្ធនឹងព្រឹត្តិការណ៍ ឬលក្ខខណ្ឌនានា អាចបណ្តាលឲ្យមានការសង្ស័យជាក់ស្តែងទៅលើលទ្ធភាពរបស់ក្រុមហ៊ុន ក្នុងការបន្តនិរន្តរភាពអាជីវកម្មរបស់ខ្លួនដែរឬទេ។ ប្រសិនបើយើងខ្ញុំសន្និដ្ឋានថាវាមានភាពមិនច្បាស់លាស់ជាសារវន្តបានកើតឡើង នោះយើងខ្ញុំត្រូវធ្វើការបង្ហាញនៅក្នុងរបាយការណ៍សវនកម្មដើម្បីទាញចំណាប់អារម្មណ៍អ្នកប្រើប្រាស់ របាយការណ៍ហិរញ្ញវត្ថុ ចំពោះការលាតត្រដាងព័ត៌មាននៅក្នុងរបាយការណ៍ហិរញ្ញវត្ថុ ឬប្រសិនបើការលាតត្រដាងនោះនៅមិនទាន់គ្រប់គ្រាន់ទៀត យើងខ្ញុំត្រូវធ្វើការកែប្រែមតិយោបល់របស់យើងខ្ញុំ។ សេចក្តីសន្និដ្ឋានសរុបរបស់យើងខ្ញុំ អាស្រ័យទៅលើភស្តុតាងសវនកម្មដែលយើងខ្ញុំទទួលបាន រហូតដល់ថ្ងៃចុះហត្ថលេខាលើរបាយការណ៍សវនកម្មនេះ។ ទោះជាយ៉ាងណាក៏ដោយព្រឹត្តិការណ៍ ឬលក្ខខណ្ឌនានាក្នុងពេលអនាគត អាចបណ្តាលឲ្យក្រុមហ៊ុនឈប់បន្តនិរន្តរភាពអាជីវកម្ម។

- វាយតម្លៃការបង្ហាញទូទៅ រចនាសម្ព័ន្ធ និងខ្លឹមសារក្នុងរបាយការណ៍ហិរញ្ញវត្ថុ រាប់ទាំងការលាតត្រដាងព័ត៌មានផ្សេងៗ និងកំណត់ថារបាយការណ៍ហិរញ្ញវត្ថុបង្ហាញពីប្រតិបត្តិការ និងព្រឹត្តិការណ៍ជាក់ស្តែង ដែលអាចធ្វើឱ្យមានការបង្ហាញត្រឹមត្រូវ។

យើងខ្ញុំបានរាយការណ៍ជូនអ្នកដែលទទួលបន្ទុកអភិបាលកិច្ចនូវបញ្ហាផ្សេងៗដូចជា ទំហំការងារ និងពេលវេលាសវនកម្ម ព្រមទាំងបញ្ហាសវនកម្មសំខាន់ៗ រួមទាំងរាយការណ៍ពីភាពខ្វះខាតជាសារវន្តនៃប្រព័ន្ធត្រួតពិនិត្យផ្ទៃក្នុង ដែលយើងខ្ញុំបានរកឃើញក្នុងការធ្វើសវនកម្មរបស់យើងខ្ញុំ។

២. ក្រុមហ៊ុន PricewaterhouseCoopers (Cambodia) Ltd.



រាជធានីភ្នំពេញ ព្រះរាជាណាចក្រកម្ពុជា
 កាលបរិច្ឆេទ៖ ថ្ងៃទី២៥ ខែមេសា ឆ្នាំ២០១៩

តារាងតុល្យការ

សម្រាប់ដំណាច់ឆ្នាំថ្ងៃទី៣១ ខែធ្នូ ឆ្នាំ២០១៨

	២០១៨		២០១៧	
	ដុល្លារអាមេរិក	ពាន់រៀល	ដុល្លារអាមេរិក	ពាន់រៀល
ទ្រព្យសកម្ម				
សាច់ប្រាក់ក្នុងដៃ	១៣.៩៣០	៥៥.៩៧១	៩៣.០៦៣	៣៧៥.៦៩៥
សមតុល្យនៅធនាគារកណ្តាល	៧៦.៦២៨	៣០៧.៨៩១	៦៣.៧៤១	២៥៧.៣២២
សមតុល្យនៅធនាគារ	៨១.៣៨៥	៣២៧.០០៥	៦៩.៧៨៣	២៨១.៧១៤
ឥណទានអតិថិជន	៥.៦៤៤.២១២	២២.៦៧៨.៤៤៤	៣.១៧៨.៤១៤	១២.៨៣១.២៥៧
ទ្រព្យសកម្មផ្សេងៗ	១៧៣.៦៩៥	៦៩៧.៩០៧	១៤៣.៤២៤	៥៧៩.០០៣
ទ្រព្យសម្បត្តិ និងបរិក្ខារ	៧៥.៥៤៥	៣០៣.៥៤០	១០៣.៥៨៧	៤១៨.១៨១
ទ្រព្យសកម្មអរូបី	២៦.៧៣០	១០៧.៤០១	៣៥.៦៤០	១៤៣.៨៧៩
ពន្ធពន្យារទ្រព្យសកម្ម	១៨.១១៧	៧២.៧៩៤	៨២១	៣.៣១៤
ទ្រព្យសកម្មសរុប	៦.១១០.២៤២	២៤.៥៥០.៩៥៣	៣.៦៨៨.៤៧៣	១៤.៨៩០.៣៦៥
បំណុល និងមូលធន				
បំណុល				
ប្រាក់កម្ចី	៤.៧៣៦.៥៣០	១៩.០៣១.៣៧៨	២.៥៨៩.០១៣	១០.៤៥១.៨៤៥
បំណុលផ្សេងៗ	១០០.២៨០	៤០២.៩២៥	២.៥៨៩.០១៣	៣២២.៨០៧
បំណុលសរុប	៤.៨៣៦.៨១០	១៩.៤៣៤.៣០៣	៥.១៧៨.០២៦	១០.៧៧៤.៦៥២
មូលធន				
ដើមទុន	១.៥០០.០០០	៦.០២៧.០០០	១.២៥០.០០០	៥.០៤៦.២៥០
ខាតបង្គរ	(២២៦.៥៦៨)	(៩១០.៣៥០)	(២៣០.៥០២)	(៩៣០.៥៣៧)
មូលធនសរុប	១.២៧៣.៤៣២	៥.១១៦.៦៥០	១.០១៩.៤៩៨	៤.១១៥.៧១៣
បំណុលនិងមូលធនសរុប	៦.១១០.២៤២	២៤.៥៥០.៩៥៣	៣.៦៨៨.៤៧៣	១៤.៨៩០.៣៦៥

របាយការណ៍លទ្ធផល

សម្រាប់ដំណាច់ឆ្នាំថ្ងៃទី៣១ ខែធ្នូ ឆ្នាំ២០១៨

២០១៨

២០១៧

	ដុល្លារអាមេរិក	ពាន់រៀល	ដុល្លារអាមេរិក	ពាន់រៀល
ចំណូលការប្រាក់	៧៥២.១៧១	៣.០២២.២២៣	៣៧៧.២៧២	១.៥២៣.០៤៧
ចំណាយការប្រាក់	(២៩១.០៦៧)	(១.១៦៩.៥០៧)	(១១៩.៩៣៤)	(៤៨៤.១៧៤)
ចំណូលការប្រាក់សុទ្ធ	៤៦១.១០៤	១.៨៥២.៧១៦	២៥៧.៣៣៨	១.០៣៨.៨៧៣
ចំណូលកម្រៃ និងជើងសារ	៨៧.៤៩១	៣៥១.៥៣៩	៥៣.២៤៣	២១៤.៩៤២
ចំណាយកម្រៃ និងជើងសារ	(១២.៥០០)	(៥០.២២៥)	-	-
ចំណូលកម្រៃ និងជើងសារសុទ្ធ	៧៤.៩៩១	៣០១.៣១៤	៥៣.២៤៣	២១៤.៩៤២
ចំណូលប្រតិបត្តិការផ្សេងៗ	៦៥.៥៩៧	២៦៣.៥៦៩	២៩.៩២៦	១២០.៨១១
ចំណូលប្រតិបត្តិការសរុប	៦០១.៦៩២	២.៤១៧.៥៩៩	៣៤០.៥០៧	១.៣៧៤.៦២៦
ចំណាយបុគ្គលិក	(២៨៦.៩០៤)	(១.១៥២.៧៨០)	(២០១.១២០)	(៨១១.៩២១)
ចំណាយរំលស់ទ្រព្យសម្បត្តិ និងបរិក្ខារ	(២៩.៣៨២)	(១១៨.០៥៧)	(២៥.០៤៥)	(១០១.១០៧)
ចំណាយរំលស់ទ្រព្យសកម្មអរូបី	(៨.៩១០)	(៣៥.៨០០)	(៨.៩១០)	(៣៥.៩៧០)
ចំណាយទូទៅ និងចំណាយរដ្ឋបាល	(១៨៩.១៩៤)	(៧៦០.១៨២)	(១៦៦.៦៣៩)	(៦៧២.៧២២)
ចំណេញ/(ខាត)មុនសំវិធានធន	៨៧.៣០២	៣៥០.៧៨០	(៦១.២០៧)	(២៤៧.០៩៤)
សំវិធានធនខាតបង់ដែលបណ្តាលមកពី ការថយចុះតម្លៃនៃឥណទាន និងហិរញ្ញប្បទាន	(១០០.៦៦៤)	(៤០៤.៤៦៨)	(១.០៦៧)	(៤.៣០៧)
ខាតមុនបង់ពន្ធលើប្រាក់ចំណូល	(១៣.៣៦២)	(៥៣.៦៨៨)	(៦២.២៧៤)	(២៥១.៤០១)
ចំណាយពន្ធលើប្រាក់ចំណូល	១៧.២៩៦	៦៩.៤៩៥	៨២១	៣.៣១៤
ចំណេញ/(ខាត)ក្នុងឆ្នាំ	៣.៩៣៤	១៥.៨០៧	(៦១.៤៥៣)	(២៤៨.០៨៧)
បែងចែកឱ្យម្ចាស់ក្រុមហ៊ុន	៣.៩៣៤	១៥.៨០៧	(៦១.៤៥៣)	(២៤៨.០៨៧)

របាយការណ៍បម្រែបម្រួលមូលធន

សម្រាប់ដំណាច់ឆ្នាំថ្ងៃទី៣១ ខែធ្នូ ឆ្នាំ២០១៨

បែងចែកឱ្យម្ចាស់ក្រុមហ៊ុន

	ដើមទុន ដុល្លារអាមេរិក	ខាតបង់ ដុល្លារអាមេរិក	សរុប ដុល្លារអាមេរិក
សម្រាប់ដំណាច់ឆ្នាំថ្ងៃទី៣១ ខែធ្នូ ឆ្នាំ២០១៨			
គិតត្រឹមថ្ងៃទី០១ ខែមករា ឆ្នាំ២០១៨	១.២៥០.០០០	(២៣០.៥០២)	១.០១៩.៤៩៨
ការបន្ថែមដើមទុន	២៥០.០០០	-	២៥០.០០០
ចំណេញក្នុងឆ្នាំ	-	៣.៩៣៤	៣.៩៣៤
គិតត្រឹមថ្ងៃទី៣១ ខែធ្នូ ឆ្នាំ២០១៨	១.៥០០.០០០	(២២៦.៥៦៨)	១.២៧៣.៤៣២
គិតជាពាន់រៀល	៦.០២៧.០០០	(៩១០.៣៥០)	៥.១១៦.៦៥០
សម្រាប់ដំណាច់ឆ្នាំថ្ងៃទី៣១ ខែធ្នូ ឆ្នាំ២០១៧			
គិតត្រឹមថ្ងៃទី០១ ខែមករា ឆ្នាំ២០១៧	១.០០០.០០០	(៦១.៤៥៣)	៩៣៨.៥៤៧
ការបន្ថែមដើមទុន	២៥០.០០០	-	២៥០.០០០
ខាតក្នុងឆ្នាំ	-	(៦១.៤៥៣)	(៦១.៤៥៣)
គិតត្រឹមថ្ងៃទី៣១ ខែធ្នូ ឆ្នាំ២០១៧	១.២៥០.០០០	(២៣០.៥០២)	១.០១៩.៤៩៨
គិតជាពាន់រៀល	៥.០៤៦.២៥០	(៩៣០.៥៣៧)	៤.១១៥.៧១៣

របាយការណ៍លំហូរសាច់ប្រាក់

សម្រាប់ដំណាច់ឆ្នាំថ្ងៃទី៣១ ខែធ្នូ ឆ្នាំ២០១៨

២០១៨

២០១៧

	ដុល្លារអាមេរិក	ពាន់រៀល	ដុល្លារអាមេរិក	ពាន់រៀល
លំហូរសាច់ប្រាក់ពីសកម្មភាពប្រតិបត្តិការ				
សាច់ប្រាក់សុទ្ធបានប្រើក្នុងប្រតិបត្តិការ	(២.៨៨០.៧៦០)	(១១.៥៧៤.៨៩៦)	(២.៦៤៨.៤៣០)	(១០.៦៩១.៧១៣)
ការប្រាក់បានទទួល	៧៣៤.០៩៩	២.៩៤៩.៦១០	៣៥៧.៨៨៩	១.៤៤៤.៧៩៨
ការប្រាក់បានបង់	(៣០៣.៣៣៧)	(១.២១៨.៨០៨)	(១០៦.៤៧២)	(៤២៩.៨២៧)
ពន្ធលើប្រាក់ចំណូលបានបង់	-	-	(៤.៨២៤)	(១៩.៤៧៤)
សាច់ប្រាក់សុទ្ធបានប្រើក្នុងសកម្មភាពប្រតិបត្តិការ	(២.៤៤៩.៩៩៨)	(៩.៨៤៤.០៩៤)	(២.៤០១.៨៣៧)	(៩.៦៩៦.២១៦)
លំហូរសាច់ប្រាក់ពីសកម្មភាពវិនិយោគ				
ប្រាក់តម្កល់ធានាលើដើមទុនជាមួយធនាគារកណ្តាល	(១២.៥០០)	(៥០.២២៥)	(១២.៥០០)	(៥០.៤៦៣)
ទិញទ្រព្យសម្បត្តិ និងបរិក្ខារ	(១.៣៤០)	(៥.៣៨៤)	(៣៦.៩៩៩)	(១៤៩.៣៦៥)
ទិញទ្រព្យសកម្មអរូបី	-	-	(១១.៣៨៥)	(៤៥.៩៦១)
សាច់ប្រាក់សុទ្ធបានប្រើក្នុងសកម្មភាពវិនិយោគ	(១៣.៨៤០)	(៥៥.៦០៩)	(៦០.២៨៤)	(២៤៥.៧៨៩)
លំហូរសាច់ប្រាក់ពីសកម្មភាពហិរញ្ញប្បទាន				
សាច់ប្រាក់បានមកពីការបន្ថែមដើមទុន	២៥០.០០០	១.០០៤.៥០០	២៥០.០០០	១.០០៩.២៥០
សាច់ប្រាក់បានពីប្រាក់កម្ចី	៣.២២២.៥០០	១២.៩៤៨.០០៥	២.៣៦២.៥០០	៩.៥៣៧.៤១៣
ការទូទាត់សងប្រាក់កម្ចី	(២.៥៧៤.០៨០)	(១០.៣៤២.៦៥៣)	-	-
សាច់ប្រាក់សុទ្ធពីសកម្មភាពហិរញ្ញប្បទាន	៨២៨.៤២០	៣.៦០៥.៨៤២	២.៦១២.៥០០	១០.៥៤៦.៦៦៣
(តំហយ)/កំណើនសាច់ប្រាក់ និងសាច់ប្រាក់សមមូលសុទ្ធ	(១.៥៦៥.៤១៨)	(៦.២៨៩.៨៥១)	១៤៩.៧៧៩	៦០៤.៦៥៨
សាច់ប្រាក់ និងសាច់ប្រាក់សមមូលដើមឆ្នាំ	១៦៤.០៨៧	៦៦២.៤១៩	១៤.៣០៨	៥៧.៧៦១
លម្អៀងពីការប្តូររូបិយប័ណ្ណ	-	(៣.១១៦)	-	-
សាច់ប្រាក់ និងសាច់ប្រាក់សមមូលចុងឆ្នាំ	(១.៤០១.៣៣១)	(៥.៦៣០.៥៤៨)	១៦៤.០៨៧	៦៦២.៤១៩